

## LÄMPÖVAROITIN KÄYTTÖOHJE

Lämmöstä aktivoituva varoitin  
Kauppanimi: 3103-002  
Kehittäjä CAVIUS

Lämpövaroitin on kehitetty kohteisiin, joihin savu-  
varoitin ei sovellu väärin hälytysten korkean riskin  
vuoksi, kuten keittiöihin, autotalleihin ja verstaisiin.

### LUE KÄYTTÖOHJE HUOLELLISESTI ENNEN ASENNUSTA JA SÄILYTÄ MYÖHEMPÄÄ TARVETTA VARTEN.

#### TEKNISET TIEDOT

Cavius-lämpövaroitin tunnistaa:  
1) nopeasti nousevat lämpötasot.  
2) 58 °C lämpötason.

Taloryhmään voidaan asentaa enintään 32 toisiinsa  
yhdistettävää varoitinta.

**Huomaa:** Näiden on oltava CAVIUS

**WIRELESS** -varoitimia.

Toisiinsa yhdistettävien varoitimien välinen  
etäisyys vaihtelee talon pohjaratkaisun mukaan,  
ja se tulisi aina testata asennuksen jälkeen.  
Kahden varoitimen välisen etäisyyden tulisi olla  
enintään 10 m.

Halkaisija: 65 mm Korkeus: 44 mm.

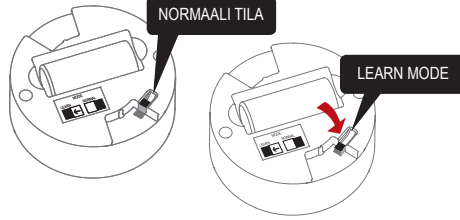
Varoitin toimii vaihdettavalla 3V CR123A  
-litiumparistolla. Huomaa, että lämpövaroit-  
timien asianmukainen toiminta taataan jollakin  
seuraavista paristoista: DURACELL, PANASONIC  
tai HUIDERUI.

Normaalitilanteessa pariston käyttöikä on  
vähintään 5 vuotta, mutta voimakkaat radiota-  
ajuushäiriöt voivat heikentää laitteen pariston  
käyttöikää.

Radiotaajuusyhteys: 868 MHz.

Täyttää seuraavien standardien vaatimukset:  
EN54-5 luokka A1/R, EN 300-220.

Kaikki talon varoitimet, jotka halutaan yhdistää,  
tulee asettaa ohjelmointitilaan (Learn Mode)  
siirtämällä varoitimen takaosan kytkin Ohjelmoin-  
titila-asentoon.

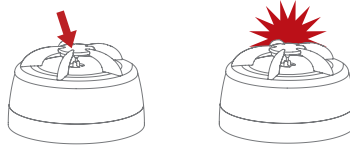


Punainen merkkivalo syttyy ohjelmointitilan valinnan  
merkiksi.



Huomaa, että kun varoitimet ovat ohjelmointitilassa,  
niitä ei voi asettaa kiinnitysjalustaan.  
Älä poista paristoa ohjelmointitilan aikana, sillä  
muuten ohjelmointiprosessi keskeytyy.

Paina ja pidä pohjassa varoitimen testauspainiketta  
vain yhdestä varoitimesta, kunnes kuulet merki-  
kiään ja punainen merkkivalo alkaa vilkkua. Tästä  
varoitimesta tulee päävaroitin, joka alkaa lähettää  
erityistä talokoodia muihin varoitimiin.



Kun muut varoitimet vastaanottavat talokoodin,  
myös niiden merkkivalo vilkkuu.

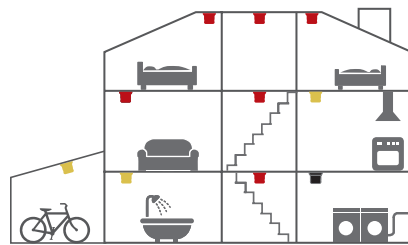


Kun kaikkien varoitimien merkkivalo vilkkuu, ne  
on yhdistetty. Ne voidaan kytkeä pois ohjelmoin-  
titilasta ja asentaa.

#### 2. LÄMPÖVAROITIMIEN SIOJITUSSUOSITUKSET:

- Kohteet, joihin savuvaroitin ei sovellu väärin hälytysten korkean riskin vuoksi
- Keittiöt
- Kylpyhuoneet
- Autotallit tai verstaat

Lisävaroitimet parantavat turvallisuutta.



■ Savuvaroitimien vähimmäismäärä

■ Lämpövaroitimien vähimmäismäärä

#### 3. PAIKAT, JOIHIN LÄMPÖVAROITINTA EI SAA ASENTAA:

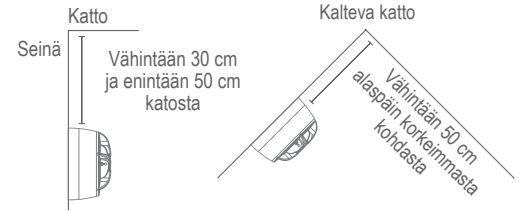
- Tiloihin, joiden lämpötila alittaa -10 °C tai ylittää +50 °C.
- Makuuhuoneet
- Eteiset
- Ruokailutilat
- Käytävät
- Olohuoneet

**HUOMAA:** Fotelektriset savuvaroitimet sopivat  
parhaiten kohteisiin, joissa esiintyy enemmän  
kytemistä kuin liekillä palamista.

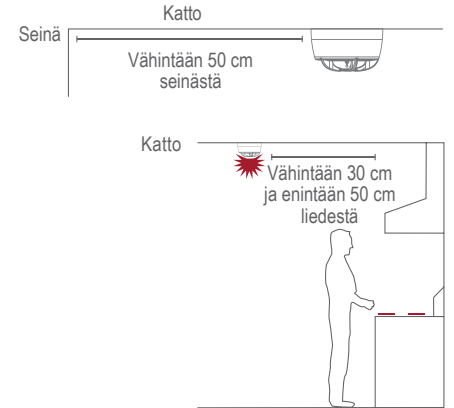
#### 4. SIOJITTAMINEN:

Lämpövaroitimet on tarkoitettu asennettaviksi  
kattoon tai seinään. Älä asenna varoitinta uunin/  
polttimen/lieiden lähetyville (ks. kuva).

#### Seinä asennus:

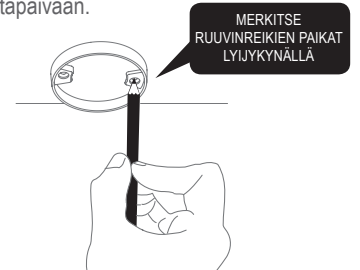


#### Kattoasennus:



#### 5. LÄMPÖVAROITTIMEN ASENTAMINEN:

Irrota varoitin kiinnitysjalustasta kääntämällä  
sitä vastapäivään.

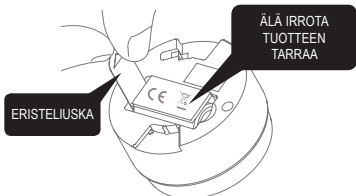


Merkitse ruuvireikien paikka kattoon tai seinään  
käyttäen apuna kiinnitysjalustan rengasta.



#### 1. HÄLYTTIMIEN ASENTAMINEN JA YH- DISTÄMINEN:

Aloita irrottamalla pariston eristeliiska kuvan  
osoittamalla tavalla.



**Huomaa:** Tuotteen tarraa ei saa poistaa, koska  
se sisältää tärkeää tietoa tuotteesta.

Kun kiinnitysjalusta on paikallaan, kiinnitä varoitin kääntämällä sitä myötäpäivään, kunnes se napsahtaa. Varoittinta ei voi napsauttaa paikalleen kiinnitysjalustaan, jos se on ohjelmointitilassa tai jos paristoa ei ole tai se on asetettu väärin.

NAPSAUTA LÄMPÖVAROITIN JALUSTAAN SITEN, ETTÄ SE LUKITTUU



## 6. TESTAUSTOIMINTO:

Testaa kaikki varoitimet asennuksen jälkeen ja vähintään 3 kk:n välein varmistaaksesi, että ne toimivat oikein ja ovat toistensa kantoalueella.

On suositeltavaa tarkistaa viikoittain, että merkkivalo vilkkuu oikein (48 s välein).

*Paina jonkin varoitimen testauspainiketta vähintään 10 s ajan. Varoitin lähettää testausignaalin, joka muiden varoitimien tulisi vastaanottaa lyhyen ajan kuluessa. Varoittimista kuuluu lyhyt piippaus.*

**HUOMAA:** Testaustoiminnolla voidaan lähettää myös tyhjennetty radiotaajuus-signaali optimaalisen toiminnan varmistamiseksi normaaleissa olosuhteissa.

Kun testausignaali lähetetään, varoitimet reagoivat kahdella tavalla:

1. Yksi piippaus 8 sekunnin välein ilmaisee, että varoitimet ovat yhteydessä toisiinsa ja toimivat.
2. Kolme lyhyttä piippausta 8 sekunnin välein ilmaisee lämpöanturissa olevan vian.

Tämän merkin voi keskeyttää kussakin varoitimessa painamalla testauspainiketta lyhyesti.

Jos ongelma ei ratkea, vianmääritysohjeita on osoitteessa [www.cavius.com](http://www.cavius.com).

## 7. NORMAALI TILA:

Normaalissa tilassa merkkivalo ilmaisee varoitimen normaalin toiminnan vilkkumalla 48 sekunnin välein.

## 8. HÄLYTYSTILA:

Kun varoitin havaitsee nopean lämpötilan muutoksen, se siirtyy hälytystilaan. Varoitimesta kuuluu hälytysignaali, ja merkkivalo vilkkuu.

Lämpövaroitin välittää signaalin muihin yhdistettyihin varoitimiin, jotka hälyttävät pienellä viiveellä.

Huomaa, että vain ensiksi hälyttäneen varoitimen merkkivalo vilkkuu, jotta se voidaan tunnistaa.

Langaton CAVIUS-sarja käsittää kaksi erilaista hälytysignaalia:

**Hälytysignaali 1** (--- ---) tarkoittaa hengenvaarallista tilannetta, esim. palohälytystä.

**Hälytysignaali 2** (- - -) tarkoittaa ei-hengenvaarallista tilannetta, esim. vuotohälytystä:

Palovaroittimen hälytysmerkit: --- ---  
Lämpövaroitimen hälytysmerkit: --- ---  
Vesivaroittimen hälytysmerkit: - - -  
Alhaisen häkätason hälytysmerkit - - -  
Korkean häkätason hälytysmerkit: --- ---

Huomaa, että vain ensiksi hälyttäneen varoitimen merkkivalo vilkkuu, jotta se voidaan tunnistaa.

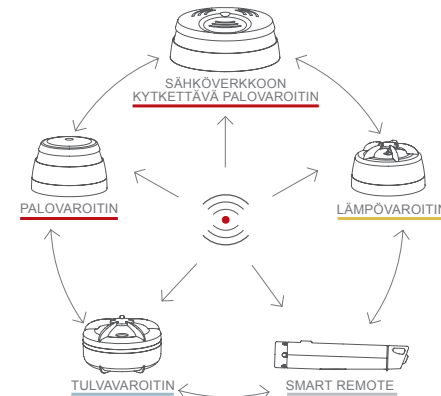
## 9. PYSÄYTYS-/MYKISTYSTOIMINTO:

Jos ruoanlaitto, takka tms. laukaisee väärän hälytyksen lämpövaroitimissa, ne voidaan pysäyttää 10 minuutiksi painamalla testauspainiketta ensimmäiseksi hälyttäneessä varoitimessa (sen tunnistaa vilkkuvasta valosta).

Syy tähän on se, että on välttämätöntä paikantaa hälytyksen aiheuttaja ennen mykistystoiminnon käyttöä. Näin varmistetaan, ettei kyseessä ole hengenvaarallinen tilanne.

## 10. LAITTEIDEN LISÄÄMINEN:

**WIRELESS** ALARM FAMILY



Järjestelmään voidaan lisätä kaikkia toisiinsa yhdistettäviä CAVIUS

**WIRELESS** ALARM FAMILY -varoittimia, koska ne toimivat taajuudella samalla ja käyttävät samaa dataprotokollaa. Langaton järjestelmä voi siis koostua palovaroittimista, lämpövaroitimista, tulvavaroittimista jne.

Kytke kaikki varoitimet ohjelmointitilaan ja toista vaihe 1.

Testaa yhteys kaikkiin laitteisiin aina laitteiden lisäämisen jälkeen toistamalla testaustoiminto 6.

## 11. ALHAISEN VARAUSTASON ILMAISIN:

Tuotteen pariston käyttöikä on 5 vuotta.

Kun pariston käyttöikä alkaa olla lopussa, kuuluu lyhyt piippaus 48 sekunnin välein 30 päivän ajan.

Äänimerkki kuuluu vain siitä varoitimesta, jonka paristo on lähes tyhjä.

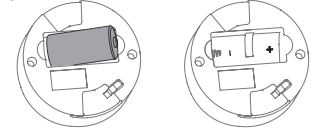
Varoitimien pariston voi vaihtaa turvallisesti ohjelmointitoimintona toistamalla. Laitteet eivät unohda koodeja paristonvaihdon aikana.

## 12. PARISTON VAIHTAMINEN:

Kun haluat vaihtaa pariston, irrota palovaroitin kiinnitysjalustasta kääntämällä sitä vastapäivään. Vaihda paristo napamerkinotjia noudattaen.

**Varo:** Räjähdyksivaara, jos paristot vaihdetaan vääryntyyppiin. Hävitä käytetyt paristot paikallisten ympäristömääräysten mukaisesti.

Kiinnitä varoitin kiinnitysikalustaan kääntämällä sitä vastapäivään, kunnes se napsahtaa. Testaa varoitin.



## 13. VIANMÄÄRITYS:

Jos tavallisen ruoanlaiton yhteydessä esiintyy väärää hälytystä, lämpövaroitin on asennettu liian lähelle keittolevyä ja liettä. Asenna varoitin hieman kauemmas värien hälytysten poistamiseksi.

Jos lämpövaroitin ei toimi, kun testauspainiketta painetaan, paristo saattaa olla viallinen. Tarkista, onko paristo kulunut, ja vaihda se. **Testaa varoitin aina pariston vaihdon jälkeen.**

Jos ongelma ei ratkea, vianmääritysohjeita on osoitteessa [www.cavius.com](http://www.cavius.com).

## 14. MUITA TIETOJA:

Palovaroittinta ei saa maalata.

Hävittäminen: Hävitä tuote ja akku asianmukaisesti niiden käyttöikänsä päätyttyä. Tuote on elektroniikkajätettä, joka tulisi kierrättää.

Noudata asennuksessa kansallisia määräyksiä.

Laitteen CE-merkintä vahvistaa tuotteen soveltuvien EU-direktiivien mukaisuuden. Standardien mukaisuus testattu sarjaan asennettävien lämpövaroitimien standardin EN54-5 luokka A1/R mukaisesti. Äänimerkin hälytyskuvio on ISO 8201 -standardin mukainen.



Kaikki oikeudet pidätetään: CAVIUS Aps ei vastaa tässä oppaassa mahdollisesti esiintyvistä virheistä. Lisäksi CAVIUS Aps pidättää oikeuden muuttaa tässä kuvattuja laitteita, ohjelmistoja ja/tai teknisiä tietoja milloin tahansa ilman ennakkoilmoitusta. CAVIUS Aps ei myöskään sitoudu päivittämään tässä annettuja tietoja. Kaikki mainitut tavamerkit kuuluvat omistajilleen. Copyright © CAVIUS Aps.

Kehittäjä: CAVIUS Aps Julsøvej 16, DK-8600 Valmistettu Kiinassa